

100 *Ans*
1923–
2023

Weiss+Appetito

Dernière édition imprimée

Splitter

Magazine d'entreprise de Weiss + Appetito SA, entreprise de services de construction, Berne

Octobre 2023

Édition n° 126



Weiss+Appetito



Chers collaborateur-trice-s du groupe Weiss+Appetito, chers client-e-s,

Au printemps 1923, Otto Weiss, alors âgé de 35 ans, déclarait son entreprise de génie civil auprès de la ville de Berne à Bümpliz. Comme il serait fier aujourd'hui, s'il pouvait voir ce qu'il avait mis en route à l'époque par cette démarche. Aujourd'hui encore, Weiss+Appetito représente partout l'incarnation de la compétence et de la qualité maximales. C'est la signature de chacun d'entre vous. Pour cela, du fond du cœur: merci!

Dans tous les domaines de nos services de construction spécialisés, nous faisons partie des meilleurs en Suisse: qu'il s'agisse de sols et de revêtements, de travaux d'aspiration et de projection, de notre centre technique, de la construction de conduites ou de notre secteur des télécommunications. De plus, nous profitons des extensions stratégiques que nous avons pu réaliser ces dernières années. Un exemple: le secteur du BFUP est en plein essor. Le travail d'équipe pour manipuler avec succès ce béton extrêmement difficile à mettre en place est formidable.

L'avenir était très incertain lorsque nous avons fondé la Weiss+Marti Spezialdienste AG en 1974. Aujourd'hui, le soleil brille sur 600 000 m² de toitures suisses, sur lesquelles nous appliquons chaque année notre propre substrat WASP pour la végétalisation des toits. En combinant notre technique avec l'énergie solaire et la mobilité électrique, nous sommes au cœur de l'actualité et apportons une contribution importante à un environnement plus durable pour l'avenir de nos enfants.

Le mot-clé est innovation: nous nous sommes toujours distingués par les idées innovantes de nos collaborateurs. Il ne s'agit pas d'approches scientifiques, mais de solutions pragmatiques pour répondre aux besoins de notre clientèle. Notre centre technique joue ici un rôle de premier plan: dans le domaine de la construction de véhicules spéciaux, les client-e-s viennent nous voir avec de simples esquisses et, à la fin de la commande, ils reçoivent un produit de haute qualité, prêt à l'emploi, p. ex. un appareil de revêtement de tunnels ou un ventilateur de pompier mobile.

Sous la marque we.digitalize, une petite équipe s'est lancée dans de nouveaux développements numériques qui sont désormais commercialisés avec des services d'autres secteurs en tant que solution globale: des infrastructures d'énergie de recharge clé en main pour les voitures électriques, dotées de toits verts et de la technologie solaire. Pour ces infrastructures de recharge, nous avons obtenu le brevet suisse de l'Institut fédéral de la propriété intellectuelle.

Le secteur de la construction de conduites occupe une place prépondérante sur le marché national de l'énergie: face à la situation difficile de l'approvisionnement en énergie, il s'est avéré récemment que l'on pouvait compter sur ce secteur. Pour éviter la pénurie d'énergie, nos ingénieurs de Sarmenstorf ont non seulement été impliqués dans des questions importantes de l'Office fédéral de l'énergie, mais ils ont également été récompensés par des projets de réalisation concrets.

Notre position sur le marché est également imbattable car nous nous sommes organisés en un holding qui protège les secteurs dans le cadre des services arrière.

Notre système ERP utilisera encore mieux à l'avenir les possibilités offertes par la numérisation pour saisir par voie électronique les rapports dès l'étape du chantier, et pour les transmettre à des fins de traitement ultérieur automatique.

Cependant, toutes ces mesures ne remplaceront pas le contact personnel entre collaborateur-trice-s et avec notre clientèle. Il ne faut pas que la numérisation aille aussi loin. Cette responsabilité, nous l'assumons.

Il est époustoufflant de constater à quelle vitesse notre entreprise évolue et assume sa responsabilité en matière d'environnement durable. Je vous remercie tous, au nom de toute l'équipe de la direction, pour votre engagement personnel.

Je vous souhaite à tous une année de jubilé couronnée de succès et de nombreuses autres années de santé florissante.

*Walter Daumann,
président du conseil d'administration*

En 1923, une entreprise de génie civil; en 2023, une entreprise établie de services spécialisés et de construction avec environ 600 employés: Weiss+Appetito fête cette année son centenaire. Ce texte a été rédigé à l'aide de documents d'archives, d'interviews et du magazine d'entreprise «Splitter», qui existe depuis 1981. Il présente des extraits de l'histoire de l'entreprise et met en évidence les faits: ce n'est pas seulement la conjoncture qui a fait le succès de l'entreprise, mais avant tout les hommes et femmes qui la composent, et leurs visions.

Au début des années 1920, une demi-décennie après la fin de la Première Guerre mondiale, Otto Weiss fait enregistrer son entreprise individuelle siégée à Bümpliz. La guerre a entraîné des bouleversements sociaux, dont les conséquences sont entre autres un taux de chômage élevé. Ce n'est qu'en 1925 que la situation s'apaise, notamment parce que la conduite automobile a fait son apparition et qu'il faut construire des routes à cet effet. Cette évolution est bénéfique pour l'économie. Mais que signifie conduire dans les années 1920? À cette époque, la majorité de la population se déplace encore à pied, à vélo ou en calèche. Dans le canton des Grisons, la circulation automobile motorisée est même interdite jusqu'en 1925. Les routes déjà existantes sont pavées ou recouvertes de gravier. Les charrettes tirées par des chevaux et équipées de pneus en fer compressent

le gravier et le compactent; les voitures, équipées de pneus et rapides en comparaison, extraient en revanche les particules fines des couches de gravier et provoquent d'énormes nuages de poussière. En 1902, le médecin valaisan Ernest Guglielminetti a une idée lumineuse: il fait asperger de goudron brut une route de la Côte d'Azur, très fréquentée pour l'époque, sur une distance de 20 kilomètres. Le succès de cette expérience déclenche un boom de la construction routière dans toute l'Europe. Les localités, villes ou villages, s'adaptent en conséquence au trafic automobile.

1923

Fondation de l'entreprise de construction Otto Weiss. Au début, l'entreprise compte entre 5 et 30 employés, selon les commandes: un contremaître, cinq ouvriers proches et d'autres employés réquisitionnés via l'agence pour l'emploi.

OTTO WEISS
Bauunternehmung
BERN-BÜMPLIZ
Maurer- und Kanalisationsarbeiten



Traces de l'entreprise Otto Weiss dans le journal «Der Bund» de 1933 et 1934.

Mais revenons à l'entreprise Otto Weiss. On sait peu de choses sur les premières années de l'entreprise, seules quelques traces isolées se trouvent dans les archives, p. ex. une publicité dans le journal «Der Bund» du 13 octobre 1933. Un article de 1934 mentionne ensuite l'entreprise en rapport avec le Grand Prix de Berne, également appelé circuit de Bremgarten. La piste était en service depuis 1931 comme circuit de motos, et la première course automobile y a lieu en 1934. L'entreprise Otto Weiss, forte de 22 hommes, construit l'Eymattstrasse pour cette course. Le circuit reste en service jusqu'en 1955, avant que la Suisse n'interdise les courses en circuit, car le nombre d'accidents mortels est trop élevé.

1941

Décès d'Otto Weiss, l'entreprise est rebaptisée Weiss+Marti Sàrl, puis Weiss+Marti SA en 1947. L'inventaire de l'entreprise se compose de quelques pelles, pioches et brouettes ainsi que d'un chariot d'arrosage à émulsion, d'une vieille bétonnière et d'une meule, de deux vélos et d'une remorque de véhicule.

Souvenirs et période de transition

Dans les années 1930, la situation politique se détériore de nouveau et Otto Weiss tombe gravement malade. Ces deux facteurs affectent considérablement l'acquisition de commandes. Lorsque la Seconde Guerre mondiale éclate en 1939, le nombre de commandes diminue de nouveau. Otto Weiss décède en 1941, laissant derrière lui sa femme et ses trois enfants. Dans les années qui suivent, son fils Kurt Weiss deviendra une figure marquante de l'entreprise. Grâce au soutien de Hans Marti, un ancien camarade d'études d'Otto Weiss, l'entreprise peut être sauvée. Hans Marti dirigeait avec succès une entreprise de construction de routes et de génie civil à Neuchâtel.

À partir de 1941, l'entreprise devient Weiss+Marti Sàrl. Le neveu de Hans Marti, Herbert Marti, prend rapidement en charge les travaux administratifs à Berne et contribue, avec le futur directeur Otto Bolliger, à la construction et au développement de l'entreprise. Des années plus tard, Kurt Weiss se souvient encore que le bureau de l'entreprise se trouvait dans l'appartement de sa mère. En 1948, Kurt Weiss, qui a entre-temps obtenu son diplôme d'ingénieur en génie civil, entre lui-même dans l'entreprise. Il écrit à ce sujet: «Comment un jeune homme de 26 ans – sans aucune expérience de l'entreprise – se présente-t-il devant ses employés le matin au début du travail pour leur demander ce qu'il faut faire aujourd'hui? C'était pour moi bien plus qu'un saut dans le vide».



6



Le logo de l'entreprise Weiss+Marti indique sa spécialisation dans le génie civil et la construction de routes.

De l'entreprise de construction à l'entreprise de services

Avant que la conjoncture ne redevienne favorable au secteur de la construction dans les années 1980, celui-ci est freiné en 1973 par ce que l'on appelle la crise pétrolière: les conflits internationaux font grimper les prix du pétrole, ce qui a des répercussions sur les coûts quotidiens de l'énergie – la consommation d'énergie en Suisse depuis 1940 a doublé et la consommation de combustibles pétroliers a même été multipliée par dix. En réaction, la Suisse décrète entre autres un dimanche sans voiture. Et l'entreprise Weiss+Marti introduit le système de salaire d'investissement: 2% du salaire ne sont pas versés, mais investis dans l'entreprise l'année suivante sous forme de bons de participation (actions à la valeur nominale, sans droit de vote). Chaque collaborateur-trice est ainsi directement impliqué-e dans l'entreprise. 1974 voit la fondation du holding: la direction de l'époque, composée de Mario Appetito, Theo Hagen, Walter Althaus et Kurt Weiss, décrète que le destin de l'entreprise doit être décidé par des personnes travaillant à plein temps dans l'entreprise. Il était et il est toujours important pour la direction d'assurer une succession indépendante de l'héritage. L'esprit d'entreprise ainsi que le courage et la foi dans la pérennité de l'entreprise marquent la gestion de la crise. «Les personnes font 80% du succès de l'entreprise, le reste, c'est le marché», déclare Thomas Baumgartner, collaborateur et partenaire de longue date. Selon Baumgartner, l'entreprise a toujours géré ses affaires selon la même logique: soit un nouveau service a été développé sur un marché existant, soit un service existant a été introduit sur un nouveau marché. Avec la création de Spezialdienste AG en 1974, l'entreprise fait un pas vers la diversification – de nouveaux services viennent s'ajouter – et s'éloigne de plus en plus de l'entreprise de génie civil classique pour devenir une entreprise de services de construction au cours des années suivantes. En 1981, l'entreprise change de raison sociale et devient Weiss+Appetito SA.

1974

Fondation de la société Services spécialisés SA. Au début, Weiss+Marti SA loue des laveuses de routes aux communes qui n'en possèdent pas.

1981

L'entreprise Weiss+Marti SA change de raison sociale et devient Weiss+Appetito SA.

L'après-guerre et le boom de la construction

Le secteur de la construction connaît une forte poussée d'expansion entre 1945 et 1973. En Suisse, la génération d'après-guerre exige du changement après une période de privation et d'austérité: la prospérité, le confort et l'indépendance passent au premier plan. Le chauffage central et la voiture deviennent des symboles de statut social. Pour répondre à ces nouveaux besoins, les routes sont développées. En 1960, la loi sur les routes nationales entre en vigueur, permettant à la Confédération et aux cantons de réaliser un réseau de 1811 kilomètres de routes nationales. Le tronçon de 7,5 kilomètres de l'A1 entre Berne-Wankdorf et Schönbühl, inauguré en 1962, et le tronçon de l'A1 entre Genève et Lausanne, inauguré en 1963 en vue de l'exposition nationale Expo 1964, sont considérés comme les tous premiers tronçons.

Cette conjoncture générale permet à l'entreprise Weiss+Marti de connaître de bonnes années. Le carnet de commandes est bien rempli, l'entreprise se diversifie et reprend de nouveaux sites, comme Langnau (BE) ou Neuen-dorf (SO).

1958

Entrée de Mario Appetito dans l'entreprise en tant que chef de chantier. Création par l'entreprise de sa propre fondation de prévoyance du personnel.

1966

Kurt Weiss est considéré comme le père spirituel de l'enseignement de la construction routière. En 1965, il fait partie d'un groupe de travail qui s'engage pour une formation de base moderne du constructeur de routes. En 1966, les bases de l'apprentissage sont créées, et en 1967, les premiers apprentis commencent leur formation. Au début, les cours et le dîner ont lieu à la même table, en 1971, la formation déménage au centre de formation de la Société suisse des entrepreneurs à Sursee, et en 1973, l'école devient indépendante en tant qu'école des arts et métiers reconnue par la Confédération. Aujourd'hui, l'école s'appelle Campus Sursee.



En 1982, le camion aspirateur «VAC Truck» est mis en service. Avec ce véhicule, la société Weiss+Appetito peut aspirer toutes les substances dans un rayon de 200 mètres et à des profondeurs de plus de 40 mètres.

La success story de Weiss+Appetito n'est pas linéaire: dans les années 1980, la situation de l'emploi devient critique. Dans le «Splitter» du 27 janvier 1983, Mario Appetito s'exprime sur cette situation et décrit les efforts de l'entreprise pour continuer à employer ses collaborateurs malgré le manque de commandes. Le texte parle de compensations, mais en réalité, la direction pousse à la diversification durant ces années afin de compenser le recul dans le génie civil et la construction de routes. Après une grave crise dans les années 1980, l'entreprise se redresse dans les années 1990. Outre la diversification de l'offre – p. ex. sols industriels, services communaux et industriels, services d'aspiration et de projection – le nouveau siège de l'entreprise à Ried près de Chiètres est construit en 1994. «Nous avons besoin d'avenir», aurait dit Mario Appetito à l'époque, au moment d'investir avec son entreprise presque un chiffre d'affaires annuel entier dans le nouveau bâtiment. Ce coup audacieux porte ses fruits, l'entreprise grandit et se développe. Jusque dans les années 2010, l'entreprise rachète quelques petites entreprises. L'acquisition en 2010 de la société Josef Muff AG, spécialisée dans la construction de citernes et de conduites, et la vente du secteur Génie civil et construction de routes à la société Kibag AG entraînent un changement fondamental: l'entreprise Weiss+Appetito devient un prestataire de services fortement diversifié dans le secteur de la construction et des activités connexes. Les domaines d'activité stratégiques définis en 2011 sont encore d'actualité aujourd'hui et indiquent en 2023 également la voie future.

1989

Kurt Weiss prend sa retraite et se retire du conseil d'administration. Les nouveaux membres sont Pio Brönimann, Fred Horisberger et John-Henry Zaugg.

1991

En 1991, le statut de saisonnier est supprimé pour les non-membres de l'UE, en 2002 pour les membres de l'UE. De ce fait, l'octroi des autorisations de séjour est désormais réglementé en Suisse. Dans un cas comme dans l'autre: la main-d'œuvre étrangère a toujours fait partie intégrante du secteur de la construction.

1998

Mario Appetito transmet la direction de l'entreprise à Pio Brönimann. Il reste trois ans de plus en tant que conseiller et collaborateur chez Weiss+Appetito.

2008

Création d'une nouvelle structure d'entreprise avec quatre sociétés: Weiss+Appetito SA (construction), Weiss+Appetito Services SA (prestations de services), Weiss+Appetito Services spécialisés SA (aspiration et projection) et Weiss+Appetito Management SA (administration).

2011

Vente du secteur d'activité Génie civil et construction de routes et concentration sur huit secteurs d'activité stratégiques: assainissement de bâtiments, végétalisation (Terra Verde), sols et revêtements, énergie et conseils (Casvita), construction de conduites (Josef Muff), aspiration et projection, centre technique et télécommunications.



Construction de la route de délestage de Kehrsatz, 1968-1970.



Le présent et dernier numéro de «Splitter» est un hommage à la première édition du 23 juin 1981.

10

Les travaux dans le bâtiment peuvent être dangereux. La sécurité sur les chantiers ainsi que la qualité des logements des ouvriers se sont considérablement améliorées au cours des dernières décennies. Des mesures de protection, la mise à disposition de bons appareils, mais aussi la responsabilisation, veillent à la sécurité du travail chez Weiss+Appetito.

Perles tirées de «Splitter»

Le 23 juin 1981 est paru le premier «Splitter», le magazine d'entreprise de Weiss+Appetito SA. Le groupe de rédaction était composé de collaborateur-trice-s de l'entreprise; au début, on a délibérément choisi de ne pas faire appel à un rédacteur professionnel: les collaborateur-trice-s, tant dans leur fonction professionnelle que personnelle, étaient au centre du magazine. Ainsi, la présentation de chantiers importants fait tout autant partie du «Splitter» que le portrait de collaborateurs-trices. Dans les pages suivantes, vous découvrirez des trouvailles issues des numéros de «Splitter» des 40 dernières années.

Unfallverhütung



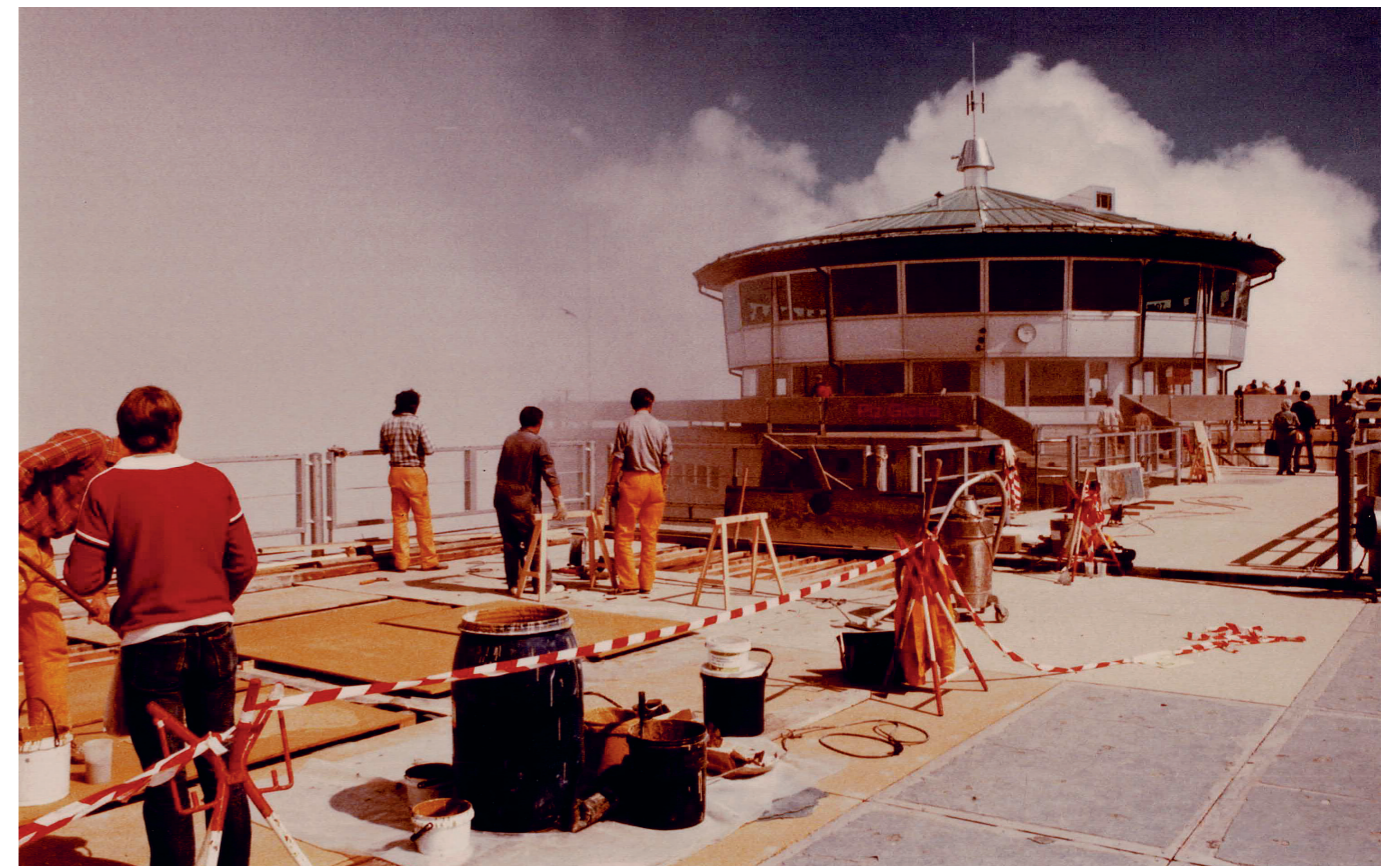
Depuis sa première édition, «Splitter» attire régulièrement l'attention sur la sécurité personnelle: à l'aide de graphiques, les collaborateur-trice-s sont p. ex. appelés à porter un casque et à soulever correctement des poids; les modes d'emploi de machines sont imprimés.



Au travail: le magazine «Splitter» a toujours fait le portrait de collaborateur-trice-s dans leur vie quotidienne. Le sentiment d'appartenir à une famille «volontaire» caractérise l'image de l'entreprise.

Des chantiers en pleine mutation: alors que les collaborateur-trice-s de l'entreprise Otto Weiss travaillaient encore avec des pioches et des brouettes, l'acquisition de machines plus grandes et toujours plus compétentes a par la suite marqué l'image de l'entreprise. À partir de 2005, Weiss+Appetito développe ses propres camions de projection et d'aspiration spécialisés.

En 1969, James Bond atterrit sur le Piz Gloria, combat avec succès le méchant Blofeld et sauve le monde. Quelque 20 ans plus tard, cet hélicoptère construit par la société cinématographique a besoin d'être rénové: alors qu'il a été construit de manière suffisamment stable pour les besoins du film, il n'est pas à la hauteur des sollicitations permanentes qu'il endure en tant que terrasse panoramique. En 1985, Weiss+Appetito revêt la terrasse afin qu'elle résiste aux grandes différences de température à 3000 mètres d'altitude. L'altitude n'est pas le seul défi du chantier: pendant les travaux, la terrasse doit rester accessible à tout moment aux visiteurs-euses.



Pour la terrasse, Weiss+Appetito a utilisé le revêtement en ciment modifié par des matières synthétiques «Isodur».

Au cours de l'été 1995, Weiss+Appetito assainit toute la Marktgasse à Berne en trois mois seulement – au lieu des trois ans prévus initialement. Douze pelleteuses sont dans la rue pour ces travaux. L'assainissement se déroule en plusieurs étapes: les fontaines sont recouvertes d'une protection, les voies sont enlevées, le ruisseau de la ville est déplacé, une nouvelle couche de fondation est posée, une auge est réalisée pour les voies et enfin, avant que le pavage ne soit remis en place, les voies sont montées.

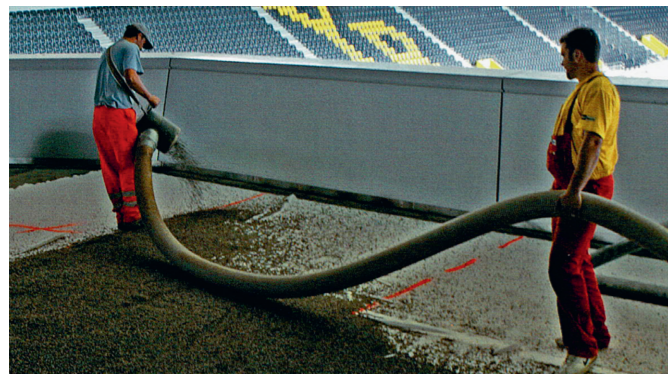


Les travaux de construction ont été réalisés par roulement, chaque tranche horaire mobilisant huit équipes.



Le «Splitter» du 4 décembre 1995 décrit les travaux d'approvisionnement et d'évacuation du chantier comme un «chef-d'œuvre logistique».

Les travaux d'aspiration et de projection deviennent l'un des principaux domaines d'activité de Weiss+Appetito à partir des années 2000: les appareils mobiles aspirent et projettent sur une distance comprise entre 10 et 200 mètres, le Power Jumbo peut même atteindre les 700 mètres – et jusqu'à 100 mètres de différence de hauteur. Cela permet p. ex. à l'entreprise de végétaliser des toits plats, de poser des sols ou de remplir des conduites.



En haut: Exigences particulières en matière de matériaux pour le nouveau bâtiment du Stade de Suisse 2005 - gravier rond et substrat pour les surfaces des toits, gravillons pour la loge des journalistes.

En bas: Le substrat pour tuiles Dachgrünplus est projeté sur une hauteur de 55 mètres en 2012 sur le toit du siège principal de PostFinance à Berne.

Pas de lumière du jour, air raréfié et espace restreint: des conditions de travail difficiles dans le tunnel.



Depuis 2020, le tunnel de base du Ceneri relie le nord et le sud du Tessin. En 2018, une équipe de Weiss+Appetito passe 16 jours dans le tunnel et projette avec le Power Jumbo 3000 mètres cubes de gravier dans une galerie fenêtrée ayant servi d'accès pour les travaux sur le tunnel principal.

Au cours de toutes ces années, l'entreprise s'est positionnée comme prestataire de services spécialisés dans différents domaines de la construction: la mise en place de sols et de revêtements, l'assainissement de maisons anciennes et la pose de conduites. Les innovations progressent et la technologie est installée. Une chose ne change pas: Weiss+Appetito est synonyme de haute compétence et de qualité. Il y a 100 ans comme aujourd'hui.

Centre technique

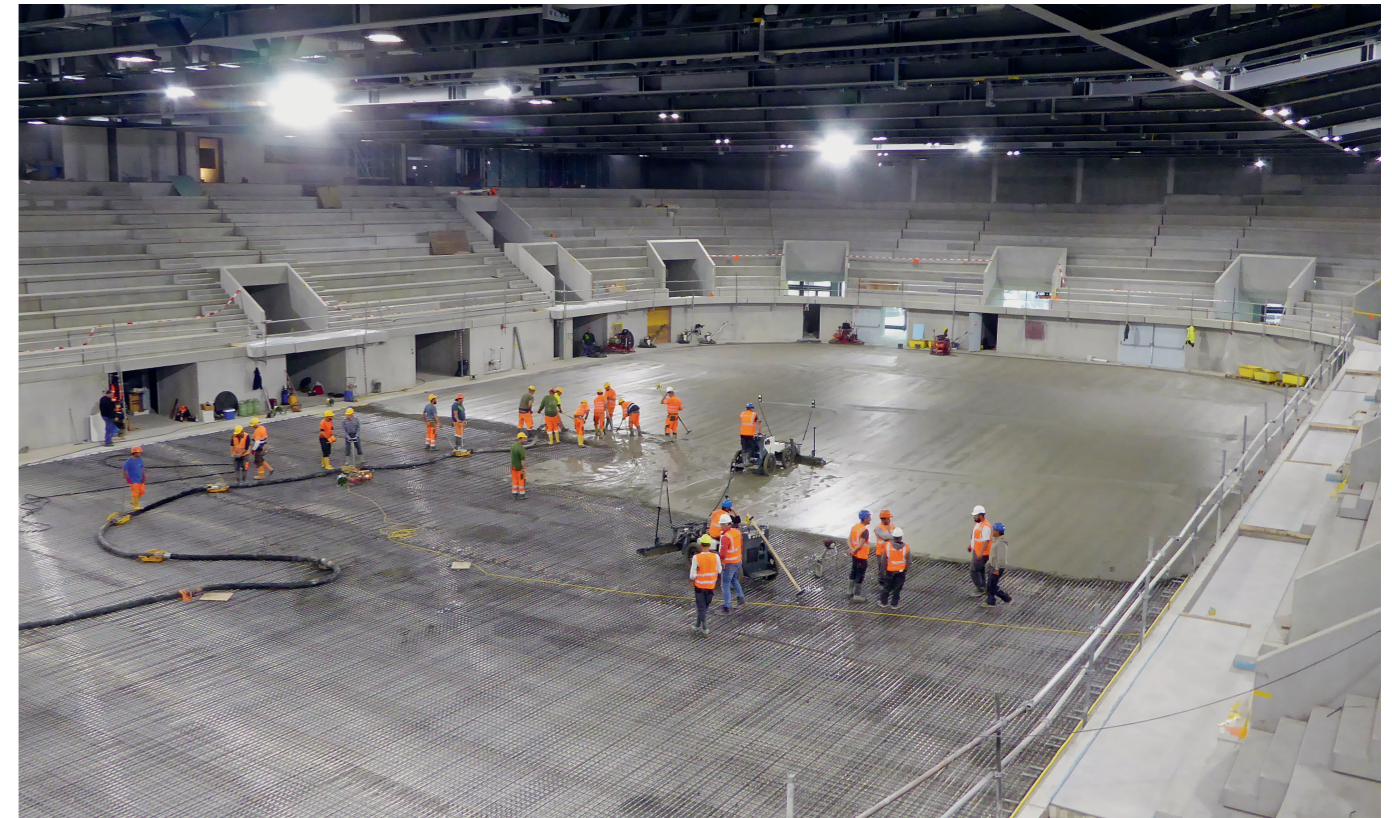
Le secteur de la construction de véhicules spéciaux de Weiss+Appetito SEM SA développe depuis 2005 des machines répondant exactement aux souhaits de la clientèle, car une machine standard ne peut souvent pas fournir la prestation souhaitée pour un but précis. La devise est la suivante: «Ce qui n'est pas adapté sera adapté!»

Prestations de construction

Weiss+Appetito propose une offre complète dans les domaines des sols et des revêtements, des assainissements de bâtiments ainsi que de l'énergie et de la rénovation. Les équipes travaillent en étroite collaboration et disposent de connaissances approfondies. L'entreprise accorde une grande importance à une préparation optimale, à une coordination réfléchie et à une exécution précise.



Développement d'une installation de revêtement de tunnel individualisée.



En haut:
Installation de la plaque de congélation dans la patinoire de Viège.

En bas:
Assainissement du rond-point du parking en sous-sol au moyen de béton fibré ultra-performant (BFUP) étanche à l'eau et au chlore comme revêtement de chaussée fini.

Construction de conduites

Construction et entretien de conduites pour l'eau, l'énergie, les eaux usées et le gaz. Weiss+Appetito investit également dans les régions voisines et dispose aussi d'une expérience et de connaissances dans la construction d'installations et de citernes et réservoirs.

Télécommunications

Construire, optimiser et entretenir des réseaux mobiles et fixes pour des opérateurs de réseau et des fournisseurs de télécommunications renommés. Sous la marque we.digitalize, nous proposons des infrastructures de recharge prêtes à l'emploi pour les voitures électriques, ainsi que des casiers intelligents.

Aspiration et projection

Le gravillonnage et l'évacuation du gravier, le remplissage et l'engazonnement ainsi que les travaux de nettoyage font partie des activités quotidiennes de Weiss+Appetito. Tous les matériaux liquides et secs peuvent être aspirés et transportés, quel que soit l'endroit où ils se trouvent.



*En haut:
Fabrication de deux nouveaux réservoirs d'une hauteur totale de 24 mètres et d'un diamètre de 14 mètres pour Salinen AG.*

*En bas à gauche:
Construction d'une nouvelle station émettrice au-dessus de Saas Fee pour Salt Mobile SA.*

*En bas à droite:
Travaux d'aspiration en cours.*



Regard sur l'avenir

Vous tenez entre vos mains la dernière édition imprimée du magazine «Splitter». À l'avenir, vous pourrez suivre l'évolution de Weiss+Appetito par le biais des canaux numériques de l'entreprise. Vous y aurez un aperçu des projets variés et passionnants que Weiss+Appetito a le plaisir de réaliser pour sa clientèle.



Instagram
@weissappetito

LinkedIn
Weiss+Appetito Gruppe

Facebook
Weiss+Appetito

Une fête pour tous les sens

Le 16 septembre 2023, les collaboratrices et collaborateurs de Weiss+Appetito ont fêté ensemble le 100^e anniversaire de l'entreprise. L'été prolongé a suscité une bonne ambiance; une restauration et des boissons de qualité ainsi qu'un programme festif ont fait le reste.



Une particularité: les collaboratrices et collaborateurs sont habituellement répartis sur plusieurs sites en Suisse et à l'étranger, mais la fête a eu lieu pour tous au même endroit.



Mentions légales

«Splitter»

Magazine pour les collaborateur-trice-s et la clientèle

Rédaction

Marketing Weiss+Appetito Holding SA, métraux&

Traduction

wordup GmbH

Photos

Archives de l'entreprise, Readi GmbH

Conception

Brink GmbH

Impression et production

Tanner Druck AG

Imprimé en Suisse, production climatiquement neutre

Tirage

1980 exemplaires en allemand

320 exemplaires en français

Holdings

Weiss+Appetito Holding AG

Giacomettistrasse 1

3006 Bern

T +41 31 750 75 75

F +41 31 750 75 76

www.weissappetito.com

